

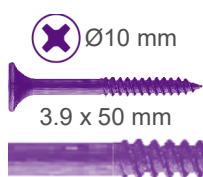
Notice de Fixation

Les panneaux PixBOARD™ s'installent selon un des modes décrit ci-dessous

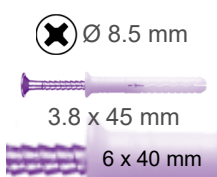
A lire avant installation

01.03.2014

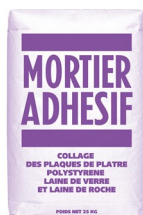
Les solutions de pose



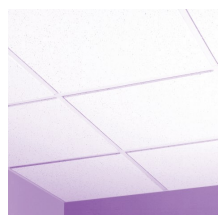
Fixation sur rails métalliques ou lambourdes au moyen de la visserie isolée **PixSCREW™**.



Fixation sur cloison sèche et corps creux au moyen de la visserie **PixANCHOR™**.



Fixation par colle spéciale cloisons sèches à plaque de polystyrène.



Fixation par suspension (type dalle plafond) ou encastrement.

Avant propos



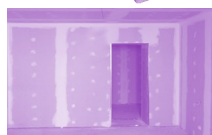
Les vis auto perceuses **PixSCREW™** ont été spécifiquement étudiées pour un usage exclusif avec la collection **PIXLUM®**. En acier phosphaté elles ont reçues un traitement de surface les rendant électriquement isolantes. Elles sont prêtes à l'emploi pour visser directement vos panneaux sur rails ou lambourdes en mur ou plafond.

4 possibilités d'installation



1- Sur rails métalliques ou lambourdes utilisez les vis **PixSCREW™** directement au travers du panneau. De part leur traitement de surface, elles sont parfaitement isolées.

Par précaution, assurez-vous qu'elles n'ont pas été choquées ou n'ont pas subi de rayures mettant à nu l'acier durant leur stockage, auquel cas il faudrait les remplacer

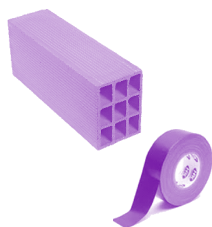


2- Sur cloison sèche utilisez les vis à frapper **PixANCHOR™**. Pré-percez le panneau et le support avec un foret pour métaux Ø6mm. Assurez-vous qu'il ne reste aucun copeau d'aluminium dans le trou (risque de court-circuit). Insérez la cheville plastique dans l'épaisseur du panneau et la cloison sèche pour préserver le panneau de tout court-circuit lié à la vis métallique.

NB: Densité de vis: Vissez à raison d'une vis tout les 40 cm dans le sens de la longueur du panneau et d'une tous les 60 cm dans le sens de sa largeur. Ceci revient à mettre 7 vis par m².



3- Par collage: n'utilisez que des colles non solvantées spécialement étudiées pour coller du polystyrène et suivez les instructions du fabricant de colle.



4- Par encastrement: et comme dans tous les cas précédents, portez une attention toute particulière à bien isoler électriquement tout le tour de vos panneaux **PixBOARD™**, au moyen d'adhésif de protection électrique 12 volts AC.

NB: S'agissant des panneaux **PixBOARD™ Plâtre**, la face utile est la face plâtre.

Conseils de pose



- Avant de joindre vos panneaux, faites un essai de continuité électrique.
- Assurez-vous que les connecteurs sont bien positionnés. Pour les endroits difficiles d'accès utilisez un miroir pour bien voir le connecteur...
- Un court-circuit peut survenir lorsqu'un objet métallique non isolé traverse le panneau (aiguille, vis non isolée) ou entre en contact avec la tranche du panneau. Identifier l'origine du court-circuit et la supprimer.

Références et désignations



Fixation	Référence	Quantité par sachet	Dim.	Quantité mini
PixSCREW™	70000011	250	3.9 x 50 mm	1
PixANCHOR™	70000021	250	3.8 x 45 mm	1

PIX LUM

97, chemin de Massotté
85300 SOULLANS - FRANCE

Téléphone: +33 (0)9 67 39 63 67

Email: contact@pixlum.com

Site Web: www.pixlum.com

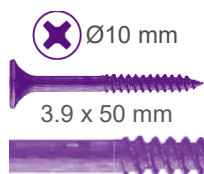
Instruction for use - Fastening

PIXBOARD™ can be installed in any of the four ways described below

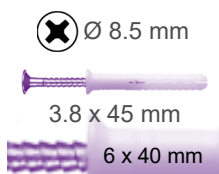
Read before use

01.03.2014

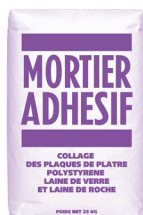
Laying solutions



Fix the boards to metal rails or joists using the **PIXSCREW™** insulating hardware.



To install the boards on drywall, concrete or brick use **PIXANCHOR™** hardware.



Glue the boards to drywalls using a glue compatible with polystyrene foam.



Fit **PIXBOARDs™** into your project, for example by suspension as a ceiling tile.

Foreword



PIXSCREW™ self-tapping screws were specifically designed for use in conjunction with the **PIXLUM®** collection. Made of phosphated steel, they have received a surface treatment rendering them electrically insulating. They can be inserted directly through the boards and into rails or joists, on walls or ceilings.

4 installation options



1 – On metal rails or joist use **PIXSCREW™** self-tapping screws directly through the panel. Due to their surface treatment, they are perfectly insulated.

As a precaution, make sure that the screws didn't suffer any shocks or scratches exposing the steel during their storage, in which case you would have to replace them.

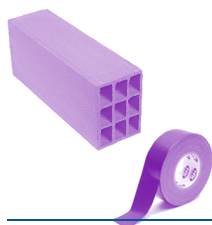


2 – To screw your panels onto drywall, use **PIXANCHOR™** screws. Drill a Ø 6mm hole in the panel and the wall with a metal drill bit and check for leftover aluminum foil in the holes as it may cause short circuits. Insert the plastic anchor into both holes to insulate your **PIXBOARD™** from the metallic screw, then insert the screws.

NB: Density of screws: use one screw every 40 cm on the length of the panel and one every 60cm on its width. This should be adding up to 7 screws per sqm.



3 – Use solventless glues specifically designed for use with polystyrene foams and follow the manufacturer's instructions.



4 - If you wish to fit your **PIXBOARD™** into your project (furniture, suspension, etc.), make sure that its edges are properly insulated with tape (12 volts AC) so as to not come in contact with any metallic object.

*NB : The main face of the **PIXBOARD™** Plaster panel is the plaster face.*

Installation tips



- Before joining your panels, test the electrical continuity of your installation.
- Make sure the connectors are perfectly positioned. For areas that are difficult to access, you can use a mirror to see if the connector is properly inserted.
- A short circuit may occur when a non-insulated metallic object runs through the panel (pin, non-insulated screw) or is in contact with its edges. Identify the cause of the short circuit and remove it.

References and designations



Fastening elements	Reference	Quantity per pack	Sizes	Qty
PIXSCREW™	70000011	250	3.9 x 50 mm	1
PIXANCHOR™	70000021	250	3.8 x 45 mm	1

PIXLUM

97, chemin de Massotté
85300 SOULLANS - FRANCE

Telephone: +33 (0)9 67 39 63 67

Email: contact@pixlum.com

Website: www.pixlum.com